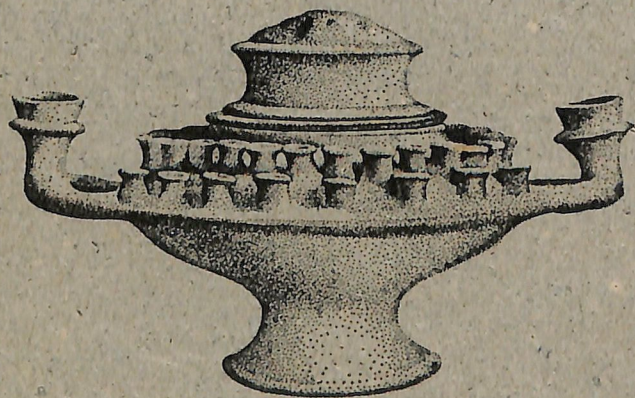


A.B.B. 651-

ΚΕΡΝΟΣ

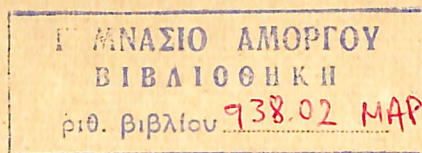
Τιμητική προσφορά
στον καθηγητή Γεώργιο Μπακαλάκη

(ΑΝΑΤΥΠΟ)



Θεσσαλονίκη 1972

938.02
UAP



Για τὴν Βιβλιοθήκην τῆς
ἐποικίᾳ τῆς
17/4 1945

Α. ΜΑΡΑΓΚΟΥ

ΟΣΤΕΪΝΟ ΑΝΑΓΛΥΦΟ ΑΦΡΟΔΙΤΗΣ ΑΠΟ ΤΗΝ ΑΙΓΥΠΤΟ

«κεῖ δ' ἔστιν οἶκος τῆς θεοῦ».

Οἱ συνηθισμένοι στὴ 'μορφικὴ' καθαρὴ τῆς ἑλληνικῆς τέχνης ποὺ σημαδεύει ἀκόμα καὶ τὰ ἔργα τῶν «δειλινῶν χρόνων» τῆς ὑστερης ἀρχαιότητος, μπορεῖ νὰ χαρακτηρίσουν τὸ «ταπεινὸ» ἀνάγλυφο ποὺ εἰκονίζεται στὸν πίν. 29, 1 σὰν ἄτεχνο, ἔργο «σειρᾶς», χωρὶς καλλιτεχνικὴ ἀξία.

Σίγουρα δὲν τὸ ἐξετάζουμε μόνο γιὰ τὴν ἐνδεχόμενὴ αἰσθητικὴ ἀπόλαυση ποὺ μπορούσε νὰ μᾶς προσφέρει. Ἡ σπουδαιότητά του ὀφείλεται στὸ ὕλικό, στὸν τόπο ποὺ βρέθηκε καὶ στὸ εἰκονογραφικὸ θέμα. Ὁ πάγκοινος τύπος τῆς Ἀφροδίτης ποὺ εἰκονίζεται, μαρτυρεῖ πόσο πιστὴ στάθηκε ἡ προσήλωσις τῆς μικροτεχνίας στὰ ἑλληνικὰ καλλιτεχνικὰ πρότυπα καὶ πόσο ζωντανὴ ἔμεινε ἡ λατρεία τῆς θεᾶς στὴν Αἴγυπτο.

Τὸ ἀνάγλυφο βρίσκεται στὸ Μουσεῖο Μπενάκη, στὴ Συλλογὴ τῶν ὀστείνων*. Μιὰ γυμνὴ γυναικεία μορφή εἶναι δουλεμένη ἐπάνω σὲ ἀνισόπαχο κόκκαλο, κοῖλο στὸ πίσω μέρος (πίν. 29, 1 - 2). Ἡ διατήρησις εἶναι σχετικὰ καλή: λείπουν ἡ κεφαλὴ καὶ οἱ βραχίονες ἀπὸ τῆς ρίζας. Ἀπὸ τῆς θέσης τῶν ὤμων— ὁ δεξιὸς βρίσκεται πιὸ ψηλὰ ἀπὸ τὸν ἀριστερό, ποὺ πέφτει λίγο πρὸς τὰ κάτω— φαίνεται πὸς τὰ χέρια ἦταν σηκωμένα στὸ ὕψος τῆς κεφαλῆς. Ἀπὸ τὰ σκέλη, τὸ στάσιμον ἀριστερὸ σώζεται μέχρι τὰ σφυρὰ περίπου, τὸ ἄνετο δεξιὸν εἶναι σπασμένον λίγο κάτω ἀπὸ τὸ γόνατον. Ὁ κορμὸς κλίνει ἐλαφρὰ πρὸς τὰ ἐμπρὸς καὶ κάμπτεται δυνατὰ στὴ μέση πρὸς τὰ ἀριστερά, τονίζοντας ἔτσι τὸ ἀνασηκωμένον ἀριστερὸ ἰσχίον ποὺ ἡ κίνησός του χιάζεται μετὰ τὸν ἐλαφρὰ ἀνυψωμένον δεξιὸν ὤμον.

Κάτω ἀπὸ τὴν δεξιὰ μασχάλη, στὸ περίγραμμα τοῦ κορμοῦ καὶ στὸν ἀριστερὸ μηρὸν σώζεται μικρὴ προεξοχή¹ μετὰ τρεῖς ἐγκάραιες γραμμές, σίγουρα χαράγματα ἀπὸ τὸ προσχέδιο. Στὸν ὤμον διακρίνονται ἴχνη ἀπὸ τοὺς κυματιστοὺς βοστρύχους τῆς κόμης. Τοῦ σώματος οἱ ἀνατομικὲς μορφές (στῆθος, κοιλία, γλουτοὶ) εἶναι δουλεμένες μετὰ πλαστικὴν ἔξαρση. Λεπταίσθητα σκαλισμένα εἶναι τὰ γόνατα, ἰδιαιτέρως τὸ ἐλαφρὰ λυγισμένον δεξιόν. «Ρεαλιστικὰ» ἀποδοσμένα εἶναι τὸ ὑπογάστριον καὶ ὁ ἀφαλὸς καθὼς καὶ οἱ πλευρὲς κάτω ἀπὸ τὴν ἀριστερὴν μασχάλη. Ἡ κάπως ἄτεχνη αὐτὴ δουλειά, ἰδιαιτέρως στὸ μέρος τῆς κοιλίας μπορεῖ ἴσως νὰ ἐξηγηθῆ ἀπὸ τὸ εἶδος τοῦ ὕλικου, τὸ δυσκολοκατέργαστον καὶ συνάμα εὐθραυστον κόκκαλον. Στρογγυλεμένον καὶ σχεδὸν μαλακόν, σύμφωνα μετὰ τὴν κλίση τοῦ κορμοῦ εἶναι τὸ περίγραμμα στὴν ἀριστερὴν πλευρά, ἐνῶ στὴν δεξιὰ μοιάζει μετὰ λοξὴν ἀλύγιστη γραμμὴν. Ἡ στιλβωμένη ἐπιφάνεια ἀπαλύνει κάπως τὸ ψυχρὸ περίβλημα ποὺ ἀπὸ τὴν φύσιν του ἔχει τὸ ὕλικόν.

Ὁ τύπος τῆς ἀνάγλυφης μορφῆς εἶναι γνωστὸς ἀπὸ πολυάριθμα «ἀντίγραφα», μεταπλάσεις καὶ παραλλαγές τῆς ἑλληνιστικῆς καὶ ρωμαϊκῆς εἰκονογραφικῆς παράδοσης στὴν Αἴγυπτον ποὺ παρασταίνουσι τὴν Ἀφροδίτην στὸ σχῆμα τῆς λεγόμενης «Ἀναδουμένης»². Ἡ παλιότερη ἔρευνα

* Ἀνάμεσα στὰ πολύτιμα ἐκθέματα τοῦ Μουσείου Μπενάκη ἡ συλλογὴ ὀστείνων, ποὺ προέρχονται ἀποκλειστικὰ ἀπὸ τὴν Αἴγυπτον, κατέχει ξεχωριστὴν θέσιν, γιὰ τὴν εἶναι μοναδικὴ στὴν Ἑλλάδα καὶ ἡ πλουσιώτερη στὸν κόσμον.

Ἐυχαριστίαι ὀφείλω στὸν κ. Μ. Χατζηδάκη, Γενικὸν Ἐφορὸν Ἀρχαιοτήτων, γιὰ τὶς πολύτιμες συζητήσεις ποὺ κάναμε πᾶν ὅσον τὸ θέμα. Τὸν κ. Λουκᾶ Μπενάκη εὐχαριστῶ θερμὰ γιὰ τὶς πληροφορίες τοῦ σχετικὰ μετὰ τὴν προέλευσιν.

1. Στὴ φωτογραφία μπορεῖ νὰ πάρει κανεὶς τὴν μικρὴν προεξοχὴν γιὰ παρυφὴν ρούχου. Στὴν πραγματικότητι πρόκειται γιὰ τὴν ἄκρην τοῦ ὄστου, ποὺ ὁ τεχνίτης δὲν τὸ ἔκοψε σύρριζα μετὰ τὸ περίγραμμα τοῦ κορμοῦ ἀπὸ φόβον μὴν σπᾶσει τελείως τὸ κόκκαλον, ὅπως φαίνεται πᾶς ἔγινε στὸ δεξιὸν πόδι.

2. Ἡ παλιότερη βιβλιογραφία στὸ ἄρθρον τοῦ Α. Furtwaengler, *Helbingsmonatshefte über Kunstwissenschaft und Kunsthandel I, Heft 4, 1901/2*. Πρὸβλ. καὶ τὴν ἐπικριτικὴν βιβλιοκρισίαν τοῦ Th. Schreiber, *Berl. Philol. Wochenschr.*